



Český střelecký svaz, z.s.  
U Pergamenky 3  
170 00 Praha 7



---

## Pravidla sportovní střelby 2017

PRO

**10 m VZ PUŠKA**  
**50 m PUŠKA**  
**300 m PUŠKA**

Platné od 1. ledna 2017

---

Vydáno pro vnitřní potřebu členů ČSS, z.s.  
Z anglického originálu „Rifle Rules“, vydaného International Shooting Sport Federation v roce 2017,  
přeložil Ing. Přemysl Mrňák,  
Technická redakce Ing. Lubomír Bílek  
Publikace neprošla jazykovou úpravou.  
© Autorská práva na překlad těchto pravidel patří Českému střeleckému svazu, z.s...

---





## **OBSAH**

<b>7.1</b>	<b>VŠEOBECNĚ</b>	<b>4</b>
<b>7.2</b>	<b>BEZPEČNOST</b>	<b>4</b>
<b>7.3</b>	<b>NORMY PRO STŘELNICE A TERČE</b>	<b>4</b>
<b>7.4</b>	<b>PUŠKY A STŘELIVO</b>	<b>4</b>
<b>7.5</b>	<b>PRAVIDLA PRO OBLEČENÍ</b>	<b>11</b>
<b>7.6</b>	<b>STŘELECKÉ DISCIPLINY A PRAVIDLA SOUTĚŽÍ</b>	<b>20</b>
<b>7.7</b>	<b>PUŠKOVÉ DISCIPLINY</b>	<b>22</b>
<b>7.8</b>	<b>REJSTŘÍK</b>	<b>23</b>

**Poznámka:** Tam, kde obrázky a tabulky obsahují specifické informace, tyto mají stejnou platnost, jako číslované články pravidel.



## **7.1 VŠEOBECNĚ**

### **7.1.1 Tato pravidla jsou součástí Technických pravidel ISSF a platí pro všechny puškové disciplíny.**

**7.1.2** Všichni střelci, vedoucí družstev a činovníci musí být s pravidly ISSF detailně obeznámeni a musí zajistit jejich dodržování. Je na zodpovědnosti každého střelce, aby jednal v souladu s pravidly.

**7.1.3** Pokud pravidla odkazují na střelce-praváka, platí zrcadlově i na střelce-leváka.

**7.1.4** Není-li výslovně určeno, že se pravidlo vztahuje na mužské či ženské disciplíny, musí platit shodně jak pro mužské, tak pro ženské disciplíny.

## **7.2 BEZPEČNOST**

### **BEZPEČNOST MÁ NEJVYŠŠÍ DŮLEŽITOST**

Pravidla bezpečnosti ISSF jsou obsažena v článku 6.2 Všeobecných technických pravidel.

## **7.3 NORMY PRO STŘELNICE A TERČE**

Terče a normy pro terče jsou obsaženy ve Všeobecných technických pravidlech, Čl. 6.3. Požadavky na střelnice a další zařízení jsou uvedeny ve Všeobecných technických pravidlech Čl. 6.4

## **7.4 PUŠKY A STŘELIVO**

### **7.4.1 Ustanovení pro všechny pušky**

**7.4.1.1** Jednoranné pušky. Musí být použity pouze jednoranné pušky, manuálně nabíjené před každým výstřelem, s výjimkou, že pro disciplínu 300m standardní puška může být použita puška, která je legální pro použití na soutěžích CISM pro 300m disciplíny, pokud byla před soutěží zkontrolována přejímací komisí.

**7.4.1.2** Pouze jedna puška na jeden závod. Pouze jedna (1) puška smí být použita v eliminaci, kvalifikaci a finále jednoho závodu. Závěr, hlaveň a pažba nesmí být vyměněny s výjimkou odnímatelné části nescoucí botku, která vyměněna být smí. Příslušenství připevněné k závěru, hlavni, nebo pažbě vyměněno být smí. Puška, která se porouchala a je ke střelbě nezpůsobilá, smí být vyměněna dle Čl. 6.13.3, pokud výměnu schválí JURY.

**7.4.1.3** Systémy omezující pohyb, nebo chvění. Jakákoli zařízení, mechanismy nebo systémy, které aktivně redukuje, zpomalují nebo minimalizují chvění nebo pohyby zbraně před výstřelem jsou zakázány.

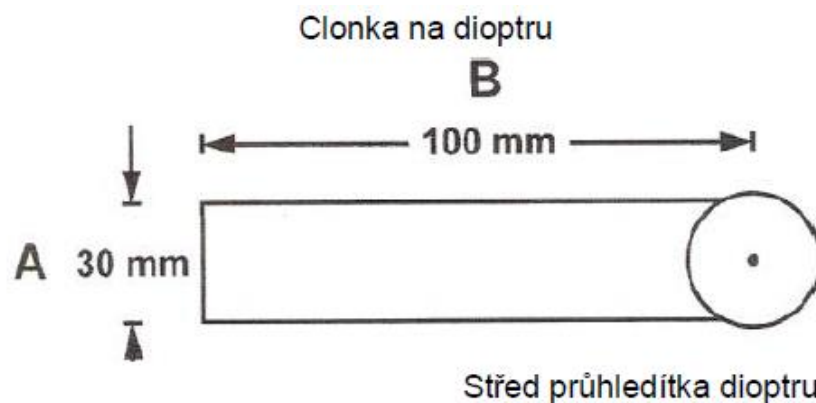
**7.4.1.4** Pistolové rukojeti. Pistolová rukojeť pro pravou ruku nesmí být konstruována takovým způsobem, že by se dotýkala řemenu nebo levé paže.

**7.4.1.5** Hlavně a nástavce hlavní nesmí být nikterak perforované. Kompenzátory a ústové brzdy jsou u pušek zakázány. Jakákoli konstrukce nebo zařízení uvnitř hlavní nebo nástavce jiná, nežli sloužící přímo k vystřelení střely nebo nabití náboje či diabolky, je zakázaná



#### 7.4.1.6 Mířidla

- a) Na tunelu mušky nebo na dioptru mohou být světlé, zabarvené nebo polarizační filtry, ale mířidla nesmí mít žádný systém čoček;
- b) Žádný systém světelného posílení, optický zaměřovač nebo dalekohled nesmí být namontován na pušce.
- c) Jedna korekční čočka může být připojena k dioptru, nebo střelec může použít korekční nebo zabarvené brýle;
- d) Jakékoli zaměřovací zařízení naprogramované tak, aby aktivovalo bicí mechanismus je zakázané.
- e) Clonka oka může být upevněna na pušce nebo na dioptru. Clonka nesmí být hlubší než 30 mm (A) a nesmí zasahovat dále, než 100 mm (B) od středu průhledítka dioptru na stranu nemířícího oka. Clonka nesmí být použita na straně mířícího oka. Hranol nebo soustava zrcadel může být použita při střelbě z pravého ramene, při míření levým okem, za předpokladu, že nemají systém zvětšovacích čoček. Nesmí být použito při střelbě z pravého ramene, při míření pravým okem.



#### 7.4.1.7 Elektronické spouště jsou povolené za předpokladu že:

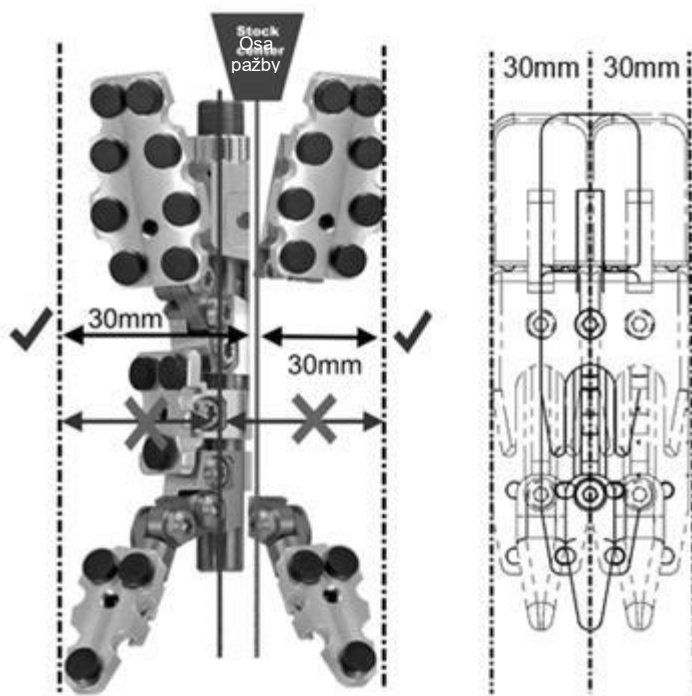
- a) Veškeré komponenty jsou pevně připojeny k pušce a uloženy uvnitř závěru, nebo pažby tak, že ani baterie, ani vedení nejsou z vnějšku viditelné.
- b) Spoušť je ovládána pravou rukou u praváků nebo levou u leváků.
- c) Veškeré komponenty jsou obsaženy v pušce předložené ke kontrole Přejímací komisi.
- d) Puška se všemi komponenty odpovídá pravidlům stanovujícím rozměry a váhu zbraně pro danou disciplínu.



## 7.4.2 Ustanovení pro standardní velkorážní pušku a vzduchovou pušku

Míry uvedené v tomto pravidle jsou také znázorněny v OBRÁZKU ROZMĚRŮ PUŠKY 7.4.4.1 a TABULCE ROZMĚRŮ PUŠKY

- 7.4.2.1** Botka může být nastavitelná nahoru nebo dolů. Botka pažby může být posunuta vpravo nebo vlevo rovnoběžně s osou pažby nebo otočena kolem své osy, a to buď vlevo, nebo vpravo od středu pažby. Pokud je použita vícedílná botka pažby, musí být všechny části patky pažby vyrovnány či otáčeny ve stejném směru od středu pažby. Žádná část botky nesmí přesáhnout vzdálenost 30 mm od středu pažby. Osa pažby je svislice, která je kolmá na osu hlavně.



- 7.4.2.2 Otvor pro palec, opěrka palce, opěrka dlaně, opěrka dlaně pravé ruky a vodováha jsou zakázány. Opěrka dlaně pravé ruky je jakýkoli výčnělek, nebo prodloužení na přední straně, nebo na boku pistolové rukojeti, vytvořený k zamezení sklouznutí ruky. Pistolová rukojeť, lícnice nebo spodní část pažby nesmí být anatomicky tvarovaná.
- 7.4.2.3 Pistolová rukojeť nesmí přesahovat příčně (do strany) o více než 60 mm od svislé roviny, která je proložena osou hlavně.
- 7.4.2.4 Nejnižší bod pažby mezi pistolovou rukojetí a botkou pažby nesmí být více jak 140 mm od osy hlavně. Toto se nevztahuje na dřevěné pažby.
- 7.4.2.5 Nejnižší bod předpažbí nesmí být více jak 120 mm od osy hlavně.
- 7.4.2.6** Na předpažbí, pistolovou rukojeť nebo spodní část pažby nesmí být přidán materiál se zvýšenou přilnavostí.



#### 7.4.2.7 Závaží

- a) Na hlavní jsou povolena závaží, která se vejdou do poloměru 30 mm od osy hlavní. Závaží na hlavní mohou být podél hlavní posuvná.
- b) Jakékoli zařízení nebo závaží vyčnívající směrem dolů nebo do boku (příčně) z pažby je zakázáno.
- c) Veškerá zařízení nebo váha vystupující dopředu nebo do stran od spodní část pažby jsou zakázány;
- d) Závaží může být připojeno k jakékoliv části pušky, ale váha musí být dodržena (hmotnost nemůže překročit předepsanou váhu).
- e) K připevnění závaží na pušku nesmí být použit jakýkoliv druh tejpování.

#### 7.4.3 Specifická ustanovení pro 300m Standardní (velkorážní) pušku

Všechny Standardní velkorážní pušky musí odpovídat specifikacím daným **Tabulkou rozměrů pušek** a následujícím omezením:

- a) Minimální odpor spouště je 1500 gramů. Odpor spouště se musí měřit s hlavní ve vertikální poloze. Následná kontrola odporu spouště musí být provedena okamžitě po dostřelení posledních sérií. Jsou povoleny maximálně tři (3) pokusy zvednout kontrolní závaží. Každý střelec, jehož zbraň nevyhoví při této kontrole, musí být diskvalifikován.
- b) Tatáž puška beze změn musí být použita ve všech polohách. To se netýká změny nastavení botky a zarážky ruky nebo výměny mušky či nastavení dioptru nebo jeho průhledítka. Sejmutí lícnice je během závodu povoleno pod dohledem Jury, za účelem čištění hlavní a vyjmutí závěru. Při zpětném namontování však nesmí být změněna její původní poloha.
- c) Celková délka hlavní včetně jakéhokoli nástavce, měřeno od čela závěru ke zjevnému ústí nesmí přesáhnout 762 mm.

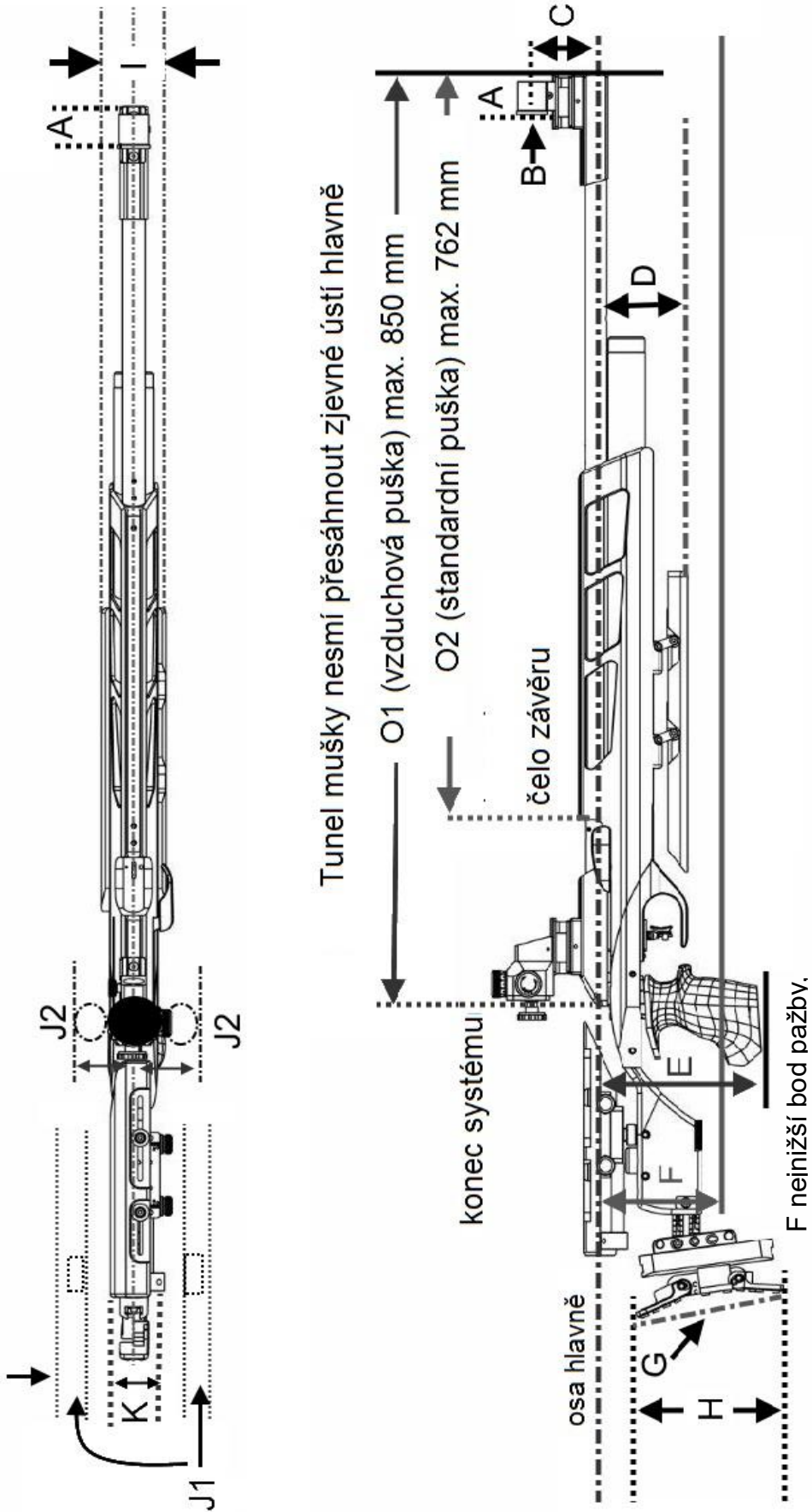
#### 7.4.4 Specifická ustanovení pro vzduchovou pušku

Každý typ pušky na stlačený vzduch nebo plyn, musí odpovídat specifikacím uvedeným v Tabulce rozměrů pušek s následujícími dalšími omezeními.

- a) Celková délka systému vzduchovky měřeno od zadního konce mechanismu po zjevné ústí nesmí přesáhnout 850 mm.
- b) Tunel mušky nesmí přesahovat dopředu přes zjevné ústí hlavní.



### 7.4.4.1 Zobrazení rozměrů pušky







#### 7.4.4.2 Tabulka rozměrů pušky

Rozměry C, D, E, F, J1, J2 a K jsou měřeny od osy hlavně

Klíč	CHARAKTERISTICKÉ VELIČINY PUŠKY	300m Standardní puška	Vzduchová puška
A	Délka tunelu mušky	50 mm	50 mm
B	Průměr tunelu mušky	25 mm	25 mm
C	Vzdálenost od středu kruhové mušky, nebo vrcholu hranolové mušky k ose hlavně	60 mm	60 mm
D	Hloubka předpažbí	120 mm	120 mm
E	Nejnižší bod pistolové rukojeti	160 mm	160 mm
F	Nejnižší bod pažby mezi pistolovou rukojetí a botkou pažby (nevztahuje se na dřevěné pažby)	140 mm	140 mm
G	Hloubka zakřivení botky	20 mm	20 mm
H	Celková délka botky	153 mm	153 mm
I	Maximální tloušťka (šířka) předpažbí	60 mm	60 mm
J1	Maximální vzdálenost lícnice od vertikální roviny proložené osou hlavně	40 mm	40 mm
J2	Maximální vzdálenost kterékoli části pistolové rukojeti od vertikální roviny proložené osou hlavně	60 mm	60 mm
K	Posunutí botky pažby doleva nebo doprava od středu hlavně (Osa botky musí být svisle 7.4.2.1)	30 mm	30 mm
L	Odpor spouště	1500 g minimálně	Libovolný
M	Váha včetně mířidel (a zarážky ruky 300m)	5,5 kg	5,5 kg
N	Tunel mušky nesmí přecházet přes zjevné ústí hlavně pušky	Nesmí přesahovat	Nesmí přesahovat
O 1	Vzduchová puška: Celková délka systému vzduchovky	-	850 mm
O 2	Standardní puška: Celková délka hlavně včetně nástavce (od ústí k čelu závěru)	762 mm	-



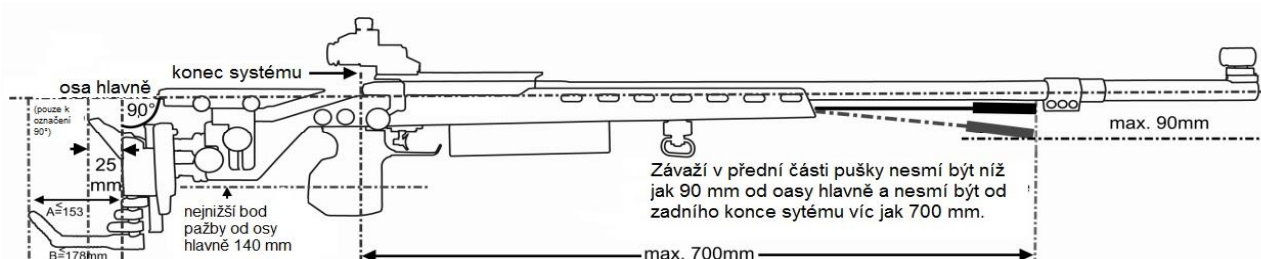
## 7.4.5 Ustanovení pro 50m pušky (Malorážky)

Jsou povoleny všechny pušky s komorou na náboj s okrajovým zápalem ráže 5,6mm (.22" ) Long Rifle:

- Váha pušky nesmí přesáhnout 8 kg pro muže, včetně veškerého použitého příslušenství, včetně opěrky dlaně a zarážky ruky.
- Váha pušky nesmí přesáhnout 6,5 kg pro ženy, včetně veškerého použitého příslušenství, včetně opěrky dlaně a zarážky ruky.
- Závaží na nebo ve spodní části pažby nebo části pažby nesoucí botku, nesmí být v horizontálním směru dále od osy hlavně, než bod lícnice nejvzdálenější od osy hlavně.
- Závaží nesmí zasahovat dále, než ke kolmici k ose hlavně, procházející nejhlubším bodem botky.
- Závaží připojené na pažbu musí být připojeno pevně a ne páskou
- Závaží na předpažbí nesmí zasahovat níže, než 90 mm pod osu hlavně a ne dále vpřed, než 700 mm od zadního konce systému.
- Nejnižší bod pažby mezi pistolovou rukojetí a botkou pažby nemůže být víc jak 140 mm od osy hlavně. Toto se nevztahuje na dřevěné pažby.

### 7.4.5.1 Botka pažby a hák

- Smí být použit hák, který odpovídá následujícím omezením:
- Hák, který vyčnívá vzad ze spodku botky, nesmí zasahovat dále než 153 mm (A) dozadu za kolmici k ose hlavně, která se dotýká nejhlubšího místa prohloubení botky, ve kterém se normálně opírá rameno.
- Hák vyčnívající ze spodku botky musí mít celkovou venkovní délku podél jakékoli křivky nebo ohybu nejvýše 178 mm (B)



- Horní část botky nesmí přesahovat dále než 25 mm vzad za tutéž kolmici jako hák
- Jakékoli zařízení nebo závaží vystupující kupředu nebo do boku ze spodní části, botky je zakázané.



#### 7.4.5.2 Opěrka dlaně

Opěrka dlaně je jakýkoli odnímatelný přídavný díl nebo nástavec pod předpažbím, který pomáhá podpírat pušku přední rukou v poloze vestoje. Takovéto prodloužení nesmí přesahovat 200 mm pod osu hlavně.

#### 7.4.5.3 Pistolové rukojeti

Žádná část pistolové rukojeti nesmí být upravena tak, aby se dotýkala nebo podpírala hřbet ruky nebo zápěstí.

#### 7.4.5.4 Ustanovení pro Velkorážní terčovnice (300m pušky)

Pro velkorážní terčovnice (300m pušky) platí totéž, co pro 50 m pušky (malorážky) (muži a ženy) Viz. 7.4.5 a **Tabulka specifikací pušek** (7.7.5).

Velkorážní terčovnice mohou mít antireflexní stuhu o maximální šířce 60 mm.

#### 7.4.6 Střelivo

Puška	Ráže	Další specifikace
50 m	5,6 mm (.22")	Náboj Long Rifle s okrajovým zápalem. Jsou povoleny pouze střely vyrobené z olova nebo podobného měkkého materiálu.
10 m	4,5 mm (.177")	Jsou povoleny střely jakéhokoli tvaru, vyrobené z olova nebo jiného měkkého materiálu
300 m	Maximálně 8 mm	Je povoleno jakékoli střelivo, které lze střílet bez nebezpečí pro střelce nebo personál střelnice. Svítící, průbojné a zápalné střelivo je zakázané.

### 7.5 PRAVIDLA PRO OBLEČENÍ

Viz. Všeobecná technická pravidla pro všeobecné normy týkající se oblečení a testování oblečení (Čl. 6.7)

#### 7.5.1 Všeobecné předpisy pro oblečení puškařů

**7.5.1.1** Všechny střelecké kabáty, kalhoty a střelecké rukavice musí být vyrobeny z poddajného materiálu, který nemění své fyzické charakteristiky, což znamená, že se nestává tužším, tlustším nebo tvrdším za podmínek běžně přijatelných pro střelbu. Všechny podšívky, zesílení a vyztužení musí vyhovět stejným specifikacím. Jakákoli část podšívky nebo zesílení nesmí být proštepovaná, křížem prošitá, přilepená nebo jinak upevněná k vrchní vrstvě oblečení, než v krejčovsky běžně používaných místech. Všechny podšívky a zesílení musí být měřeny jako součást oblečení.

**7.5.1.2** Pouze jeden (1) střelecký kabát a pouze jedny (1) střelecké kalhoty mohou být každým střelcem použity pro všechny puškové disciplíny na jednom mistrovství. Všechny puškařské střelecké kabáty a kalhoty musí být opatřeny číslovanou plombou, vydanou přijímací komisí ISSF, registrovanou v databázi ISSF. Střelci, jejichž kabáty nebo kalhoty tuto plombu nemají, musí kabát a kalhoty předložit pře-



jímací komisi, nechat si na ně plombu upevnit a zaregistrovat oblečení v ISSF databázi. Střelec může mít zaregistrován pouze jeden kabát a jedny kalhoty. Střelci, kteří mají více než jeden kabát, nebo jedny kalhoty s ISSF plombou, musí přejímací komisi ISSF informovat, který z kabátů, nebo které kalhoty budou používat na dalších soutěžích. Zaregistrovaný s plombou jim zůstane pouze tento jeden kabát, nebo jedny kalhoty. Střelci, kteří vymění kabát nebo kalhoty za jakýkoli bez plomby (nový, nebo vyměněný) je musí předložit přejímací komisi, aby na ně dostali novou plombu a byla zrušena stará (čl. 6.7.6.2. e)). Pokud je střelec určen ke kontrole po závodě, kontrola musí potvrdit, že číslo plomby na střelce zaregistrované odpovídá číslu plomby na oblečení, které střelec použil pro závod.

**7.5.1.3** V kterékoli disciplíně a poloze smějí být použity běžné tréninkové sportovní kalhoty (tepláky) nebo běžné sportovní boty. Pokud střelec během závodu použije šortky, potom spodní okraj nohavic nesmí být výše, než 15 cm nad středem česky kolena. Nesmí být použit jakýkoli typ sandálů.

**7.5.1.4** Střelci zodpovídají za to, že veškeré součásti jimi použitého oblečení odpovídají pravidlům sportovní střelby. Přejímací komise musí pracovat ode dne oficiálního tréninku do posledního dne puškových soutěží a zajišťovat střelcům dobrovolné kontroly jejich oblečení. Střelcům se doporučuje před závodem předložit jejich zbraně a vybavení ke kontrole přejímací komisi, aby si mohli být jisti, že odpovídá pravidlům sportovní střelby. Při přípravě kabátů a kalhot na závody si musí střelci vytvořit takovou rezervu u všech kontrolovaných veličin, která pokryje případné změny hodnot, k nimž by mohlo dojít vlivem změny teploty, vlhkosti, nebo jiných klimatických podmínek.

**7.5.1.5** Po eliminaci nebo kvalifikaci se kontrola po závodě provádí u všech součástí střelcova oblečení pro ověření, že odpovídají pravidlům sportovní střelby (čl. 6.7.9).

## **7.5.2 Normy pro rozměry oblečení**

### **7.5.2.1 Normy pro tloušťku**

Závodní oblečení puškařů musí odpovídat těmto normám pro tloušťku.

Měřené místo	Tloušťka	Kabát	Kalhoty	Boty	Rukavice	Spodní prádlo
Normální	Jednoduchá	2,5 mm	2,5 mm	4,0 mm	-	2,5 mm
Normální	Dvojitá	5,0 mm	5,0 mm	-	-	5,0 mm
Normální	Celkem	-	-	-	12,0 mm	-
Zesílení	Jednoduchá	10,0 mm	10,0 mm	-	-	-
Zesílení	Dvojitá	20,0 mm	20,0 mm	-	-	-

Není přípustný žádný rozměr přesahující hodnoty stanovené touto normou



### 7.5.2.2 Normy pro tuhost

Závodní oblečení puškařů musí odpovídat těmto normám pro tuhost:

- a) Pokud je měřicí válec zatlačen do hloubky nejméně 3,0 mm, materiál je přijatelný.
- b) Je-li indikována hloubka menší než 3,0 mm, materiál je příliš tuhý. Nemůže být schválen žádný materiál, který vykazuje naměřenou hodnotu menší než 3,0 mm.
- c) Kterákoli část kabátu nebo kalhot musí umožnit měření tuhosti měřicím válcem o průměru 60 mm. Jestliže je nějaké místo příliš malé pro normální měření (není k dispozici rovná oblast o rozměru 60 mm nebo více), musí se měřit přes švy.

### 7.5.2.3 Norma pro ohebnost podrážky střeleckých bot

Podrážka střeleckých bot se musí ohnout o nejméně 22,5°, působí-li v oblasti podpatku síla vyvolaná momentem 15 Nm, zatímco bota je upnutá v měřicím zařízení. (viz čl.6.5.3)

### 7.5.3 Střelecké boty

Běžné vycházkové, nebo lehké sportovní boty jsou povoleny ve všech polohách. Speciální střelecké boty, které nepřekračují následující omezení, smějí být použity pouze v disciplínách na 10m a v 50m a 300m třípolohových závodech. Speciální střelecké boty nesmí být použity v puškových disciplínách 60 ran vleže.

**7.5.3.1** Materiál svršku boty (nad úroveň podrážky) musí být měkký, poddajný, ohebný, ne tlustší než 4 mm včetně všech podšívek, měřeno na jakémkoli plochem povrchu, jako je bod D (viz obrázek **Rozměry střeleckých bot** 7.5.3.6).

**7.5.3.2** Podrážka musí být vyrobena celá z jednoho stejného materiálu, který je poddajný pod celou přední částí chodidla. Střelec smí do bot použít vyjímatelné vnitřní podrážky nebo vložky. Jakékoli vložky však musí být poddajné pod přední částí chodidla.

**7.5.3.3** Aby demonstroval, že podrážky jsou poddajné, musí střelec po celou dobu co je na střelnici chodit normálně (pata-špička). Za první porušení dostane varování, za další následná porušení bude udělena srážka dvou bodů a diskvalifikace.

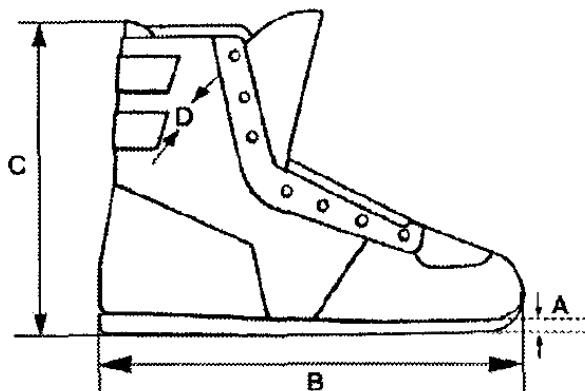
**7.5.3.4** Výška boty od podlahy po nejvyšší bod (rozměr C v tabulce údajů o botách,) nesmí přesáhnout dvě třetiny (2/3) její délky.

**7.5.3.5** Pokud střelec používá boty, musí být zevnějškem zjevně z jednoho páru.



### 7.5.3.6 Rozměry střeleckých bot

Rozměry střeleckých bot nesmí přesáhnout maximální hodnoty uvedené v tabulce a na výkresu.



A	Maximální tloušťka podrážky ve špičce: 10 mm
B	Celková délka boty: Dle velikosti nohy střelce
C	Maximální výška boty: Nesmí přesáhnout dvě třetiny (2/3) její
D	Svršek boty, maximální tloušťka materiálu boty: 4 mm
Tvar podrážky musí sledovat zakřivení svršku boty a v žádném místě nesmí přesáhnout jeho vnější rozměr o více než 5,0 mm. Špičky nebo paty bot nesmí být rovně nebo do hranata seříznuté.	

### 7.5.4 Střelecký kabát

**7.5.4.1** Tloušťka tělní části kabátu a rukávů včetně podšívky nesmí přesáhnout 2,5 mm na jednoducho nebo 5 mm na dvojitě v žádném bodě, kde lze měřit na rovném povrchu. Kabát nesmí být delší, než po spodní hranu sevřené pěsti spuštěné ruky (viz obrázek **Rozměry střeleckého kabátu 7.5.4.9**).

**7.5.4.2** Zapínání kabátu smí být pouze neseřiditelné, např. knoflíky nebo zip. Přesah kabátu v zapínání nesmí být větší, než 100 mm (viz obrázek kabátu). Kabát musí na postavě střelce volně splývat. K určení zda toto splňuje, musí být možné kabát stáhnout o nejméně 70 mm měřeno od středu knoflíku k vnější hraně knoflíkové dírky. Při měření musí mít střelec paže spuštěné podél těla. Měřit se musí pomocí měřidla přesahu vyvozujícího tah od 6,0 kg do 8,0 kg. V oblasti do maximálně 12 mm kolem knoflíkových dírek smí tloušťka přesáhnout povolených 2,5 mm.

**7.5.4.3** Všechny řemínky, tkanice, lemování, švy, prošití nebo zařízení, která mohou být provedena tak, že tvoří umělou oporu, jsou zakázána. Je však povolen jeden (1) zip nebo nejvýše dva (2) řemínky sloužící k dotažení volného materiálu kabátu v oblasti ramenního zesílení. (viz obrázek **Rozměry střeleckého kabátu 7.5.4.9**). Žádný další zip nebo jiné zapínací, či utahovací zařízení nežli specifikované v těchto pravidlech a obrázcích není povoleno.

**7.5.4.4** Provedení zádového dílu kabátu může být z více než jednoho (1) kusu materiálu za předpokladu, že toto provedení nezvyšuje tuhost,

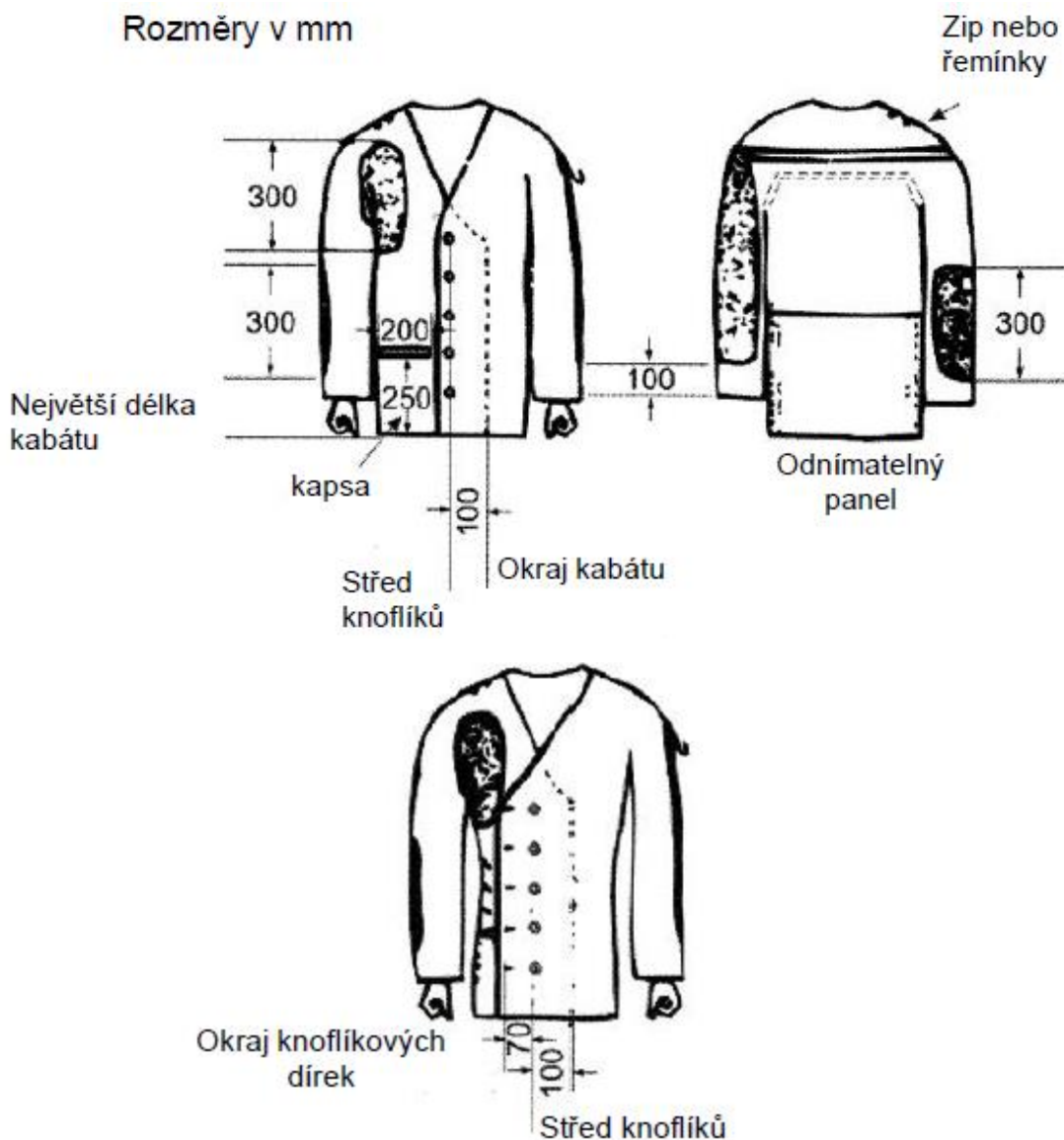


či nesnižuje poddajnost kabátu. Všechny části zádového dílu musí splňovat limit tloušťky maximálně 2,5 mm a tuhosti minimálně 3,0 mm.

- 7.5.4.5** Na bočním dílu kabátu se pod loktem ruky podpírající pušku v poloze stoje nesmí nacházet žádný vodorovný šev nebo švy. Týká se to zóny, která je 70 mm nad špičkou lokte a 20 mm pod jeho špičkou. Toto je třeba kontrolovat při zapnutém kabátu a poloze stoje.
- 7.5.4.6** Střelec musí být schopen plně natáhnout obě paže (narovnat rukávy), má-li zapnutý kabát na sobě. V polohách vleže a vkleče nesmí rukávy střeleckého kabátu přesahovat přes zápěstí ruky, na níž je připojen řemen. Pokud je střelec ve střelecké poloze, tak rukáv nesmí být vložen mezi rukou nebo rukavicí a předpažbím.
- 7.5.4.7** Žádné suché zipy, lepkavé látky, tekutiny nebo spreje nesmí být aplikovány na vnějšek nebo vnitřek kabátu, zesílení, na boty a/nebo podlahu nebo na jakoukoli součást vybavení. Zdrsnění materiálu kabátu je povoleno. Porušení tohoto ustanovení bude penalizováno podle pravidel.
- 7.5.4.8** Střelecký kabát smí mít zesílení podléhající následujícím omezením přidaná pouze na vnějším povrchu:
- a) Maximální tloušťka, zahrnující materiál kabátu a všechny podšívky: 10 mm jednoduchá tloušťka nebo 20 mm měřeno na dvojitě.
  - b) Na obou loktech smí být přidáno zesílení, které však nesmí přesáhnout polovinu (1/2) obvodu rukávu. Na ruce, na níž je upevněn řemen smí toto zesílení začínat od vršku rukávu a může dosahovat až do vzdálenosti 100 mm od konce rukávu. Zesílení na druhém rukávu smí být dlouhé maximálně 300 mm.
  - c) Pro zamezení sklouzávání řemene smí být na vnější straně rukávu ruky, která drží řemen nebo v jeho ramenním švu upevněn pouze jeden (1) hák, poutko, knoflík nebo podobné zařízení.
  - d) Nejdelší rozměr zesílení na rameni, kam se zakládá botka pažby, nesmí přesáhnout 300 mm (viz obrázek kabátu).
  - e) Všechny vnitřní kapsy jsou zakázány.
  - f) Je povolena pouze jedna (1) venkovní kapsa umístěná na pravé přední straně kabátu (na levé straně u střelce leváka). Kapsa smí dosahovat maximálně do výšky 250 mm od spodního okraje kabátu a být nejvýše 200 mm široká.



### 7.5.4.9 Rozměry střeleckého kabátu.



Střelecký kabát musí odpovídat specifikacím dle výkresu:

### 7.5.5 Střelecké kalhoty

**7.5.5.1** Kalhoty včetně podšívky nesmí být tlustší než 2,5 mm na jednostranu nebo 5 mm na dvojitě v žádném bodě, kde lze měřit na rovném povrchu. Horní okraj kalhot nesmí dosahovat výše než 50 mm nad hřeben kyčelní kosti. Veškeré stahovací šňůry, zipy nebo upevňovací prostředky sloužící ke stažení kalhot kolem nohou nebo boků, jsou zakázány. Pro držení kalhot smí být použit pouze normální pásek ne širší než 40 mm a tlustší než 3 mm nebo šle. Pokud je pásek použit v poloze vestoje, pak jeho spona nebo zapínání nesmí být použito jako opora pro levou paži nebo loket. Pásek nesmí být zdvojený, ztrojený atd. pod levou paží nebo loktem. Pokud kalhoty mají zesílený pas, pak tento zesílený pas nesmí být širší než 70 mm.





Jestliže tloušťka tohoto zesíleného pasu přesahuje 2,5 mm, pak nesmí být použit pásek. Není-li použit pásek, pak absolutní maximální tloušťka zesíleného pasu může být 3,5 mm. Pro pásek smí být na kalhotách nejvýše 7 poutek, která smí být široká nejvýše 20 mm. Vzdálenost mezi jednotlivými poutky musí být nejméně 80 mm. Kalhoty mohou být zapínány na jeden (1) háček a až pět (5) oček nebo do pěti (5) seřiditelných patentek nebo na podobný uzávěr nebo suchý zip, který nesmí být vícevrstvý. Je povoleno použití pouze jednoho typu zapínání. Kombinace suchého zipu s jakýmkoli jiným zapínáním je zakázána. Kalhoty musí volně splývat podél nohou. Nepoužije-li střelec speciální kalhoty, smí použít jakékoli běžné kalhoty za předpokladu, že neposkytují umělou oporu žádné části těla.

**7.5.5.2** Zipy, knoflíky, suché zipy nebo podobná neseřiditelná zapínání nebo uzávěry smějí být použity pouze na následujících místech kalhot.

- a) Jeden typ zapínání nebo uzávěru vpředu k zapínání a rozepínání poklopec. Poklopec nesmí být hlouběji, než do úrovně rozkroku.
- b) Na kalhotách jsou povoleny jakékoli otvory, které nemohou být uzavřeny.
- c) Pouze jedno další zapínání je povoleno na každé nohavici. Rozparek (zapínání) nesmí začínat výše než 70 mm od horního okraje kalhot. Může však dosahovat až na konec nohavice. (Viz obrázek kabátu a kalhot). Je povoleno jedno zapínání buď na přední straně stehna, nebo na zadní straně nohavice, ne však na obou místech na jedné (1) nohavici současně.

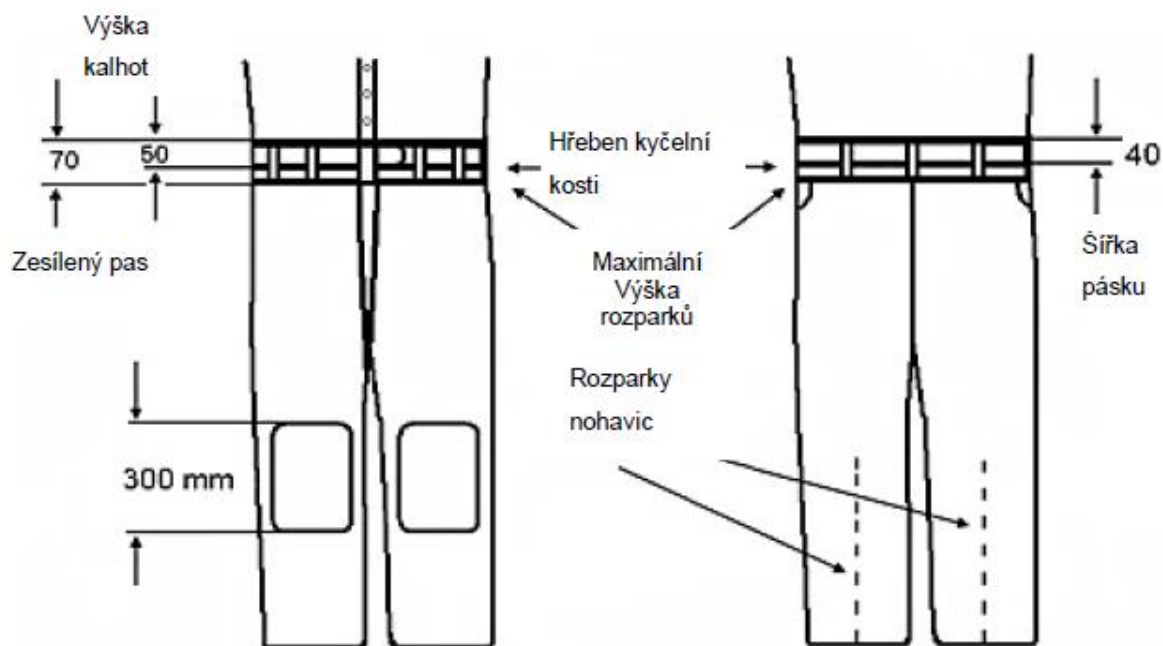
**7.5.5.3** Na obou kolenou kalhot mohou být aplikována zesílení. Délka zesílení na kolenou smí být maximálně 300 mm. Šířka nesmí být větší, než polovina obvodu nohavice. Tloušťka zesílení, včetně materiálu kalhot a jakýchkoli podšívek nesmí přesáhnout 10 mm na jednostranu (20 mm na dvojité).

**7.5.5.4** Střelecké kalhoty nesmějí být použity v puškových disciplínách vleže, smějí však být použity v poloze vleže u třípolohových disciplín.



### 7.5.5.5 Rozměry střeleckých kalhot

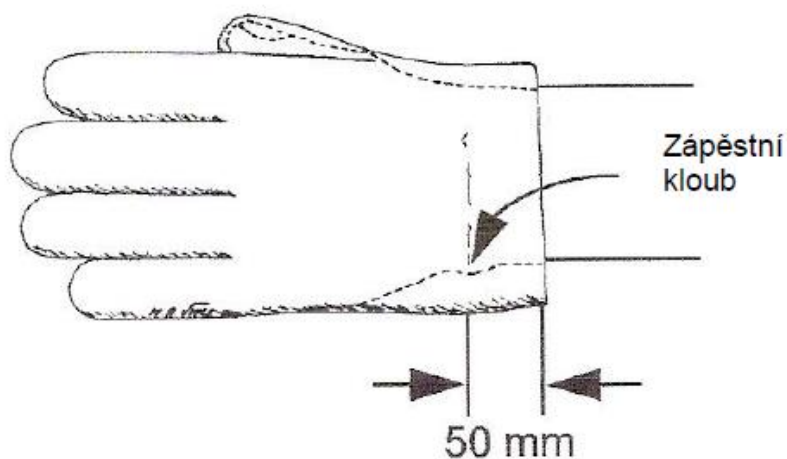
Střelecké kalhoty musí odpovídat rozměrům uvedeným na výkrese.



### 7.5.6 Střelecké rukavice

**7.5.6.1** Celková tloušťka nesmí v žádném místě vyjma švů a spojů přesáhnout 12 mm měřeno společně přes materiál spodní a vrchní strany rukavice.

**7.5.6.2** Rukavice nesmí přesahovat přes zápěstí o více než 50 mm měřeno od středu zápěstního kloubu (viz výkres). Jakékoli řemínky nebo jiné uzavírací zařízení na zápěstí jsou zakázané. Avšak část zápěstí může být vytvořena jako elastická pro usnadnění oblékání rukavice, musí ale rukavici zanechat kolem zápěstí volnou.





## **7.5.7 Spodní oblečení (prádlo)**

**7.5.7.1** Spodní oblečení nošené pod střeleckým kabátem nesmí být tlustší než 2,5 mm na jedno-ducho, nebo 5 mm na dvojité. Totéž platí o oblečení pod kalhoty. Džíny nebo jiné nevhodné kalhoty nesmí být nošeny pod střeleckými kalhotami.

**7.5.7.2** Pouze běžné osobní prádlo a / nebo tréninkové oblečení (tepláky), které neznehybňuje, nadměrně neomezuje pohyblivost střelcových nohou, těla, nebo paží se smí nosit pod střelecký kabát a / nebo kalhoty. Jakékoli jiné spodní oblečení je zakázané.

## **7.5.8 Vybavení a příslušenství**

### **7.5.8.1 Dalekohledy**

Použití dalekohledů nenamontovaných na pušce je povoleno pro sledování zásahů a posuzování síly větru pouze u 50m a 300m disciplín.

### **7.5.8.2 Řemeny**

Maximální šířka řemenu je 40mm. Řemen smí být uchycen pouze k horní části levé paže a odtud být připojen k předpažbí pušky. Řemen smí být k předpažbí připojen pouze v jediném bodě. Musí procházet podél pouze jedné strany ruky nebo zápěstí. Žádná část pušky se nesmí dotýkat řemene nebo žádné z jeho součástí vyjma jeho úchytu a dorazu ruky

### **7.5.8.3 Odkládací stojany na pušku**

Použití stojanů pro odložení pušky mezi výstřely je povolené, pokud žádná část stojanu není vyšší, než je výška ramen střelce ve střelecké poloze vstoje. Odkládací stojan nesmí být v poloze vstoje umístěn před střeleckým stolem nebo lavicí. Musí být dbáno opatrnosti, aby odložená puška nezasahovala k sousednímu střelci. Z důvodu bezpečnosti musí střelec pušku stále držet, i když je odložená na stojanu.

### **7.5.8.4 Střelecký kufr nebo brašna**

Střelecký kufr nebo brašna nesmí být umístěn na palebné čáře před střelcovým předním ramenem, vyjma polohy vstoje, kde střelecký kufr nebo brašna, stolec nebo stojan smí být použit na odkládání pušky mezi výstřely. Střelecký kufr nebo brašna, stolec nebo stojan, nesmí být takové velikosti a provedení, aby vadily střelcům na sousedních stanovištích nebo tvořily clonu proti větru.

### **7.5.8.5 Váleček**

Pro střelbu v poloze vkleče je povoleno použití pouze jednoho (1) válečku válcového tvaru. Jeho maximální rozměry jsou: délka 25 cm, průměr 18 cm. Musí být vyroben z měkkého, poddajného materiálu. Ovázání nebo jakákoli jiná zařízení sloužící k tvarování válečku nejsou povolená.



#### **7.5.8.6 Dvojnožka**

Dvojnožky mohou být použity na podporu pušky před, po střelbě nebo během změny polohy, ale ať už dvojnožky pevné nebo skládací, musí být z pušky odstraněny během všech soutěžních ran do závodu.

#### **7.5.8.7 Podložka pod patu**

Samostatná podložka velikosti 20 cm x 20 cm vyrobená z poddajného a stlačitelného materiálu, smí být položena na patu v poloze vkleče. Tato podložka nesmí být tlustší víc než 10 mm při stlačení měřicím zařízením používaným pro měření tloušťky puškařského oblečení.

#### **7.5.8.8 Štítek, nebo čepice**

Střelec smí použít čepici nebo štítek, avšak ten se nesmí dotýkat nebo se opírat o dioptr (musí to být zřetelně viditelné), ve chvíli, kdy střelec právě střílí. Čepice nebo štítek může přecházet před sportovcovo čelo ne však víc jak o 80 mm a nesmí být použity tak, aby vytvořily boční clonu.

### **7.6 STŘELECKÉ DISCIPLINY A PRAVIDLA SOUTĚŽÍ**

#### **7.6.1 Polohy pro střelbu**

##### **7.6.1.1 Poloha vkleče**

- a) Střelec se smí dotýkat povrchu střeleckého stanoviště špičkou pravého chodidla, pravým kolenem a levým chodidlem.
- b) Střelec smí držet pušku oběma rukama a pravým ramenem.
- c) Tvář se smí opírat o pažbu.
- d) Levý loket se musí opírat o levé koleno.
- e) Špička loktu se nesmí nacházet dále než 100 mm nad, nebo 150 mm pod kolenem.
- f) Puška smí být upnuta řemenem, ale předpažbí za levou rukou se nesmí dotýkat střeleckého kabátu.
- g) Žádná část pušky se nesmí dotýkat řemenu nebo jeho příslušenství.
- h) Puška se nesmí dotýkat nebo se opírat o žádný jiný bod nebo objekt.
- i) Jestliže je pod nárt pravého chodidla podložen váleček, pak chodidlo nesmí být vytočeno o větší úhel než 45°.
- j) Jestliže střelec nepoužívá váleček, pak chodidlo smí být vytočeno o jakýkoli úhel. Toto může dosahovat až úplné vytočení chodidla tak, že holeň a chodidlo bokem spočívají na povrchu střeleckého stanoviště.
- k) Žádná část stehna nebo sedací části se nesmí v žádném bodě dotýkat povrchu střeleckého stanoviště nebo podložky.



- l) Pokud střelec použije střeleckou podložku, smí na ni klečet zcela, nebo na ni smí mít jeden (1) nebo dva (2) ze tří (3) kontaktních bodů (špička chodidla, koleno, chodidlo). Žádné další předměty nebo podložky nesmí být vloženy pod pravé koleno.
- m) Mezi patou a sedací částí smí být pouze kalhoty a spodní oblečení s výjimkou, že smí být použita podložka na patu. Kabát ani cokoli jiného nesmí být vloženo mezi těmito dvěma (2) body.
- n) Pravá ruka se nesmí dotýkat levé ruky, levé paže, levé strany střeleckého kabátu nebo řemenu.

#### **7.6.1.2 Poloha vleže**

- a) Střelec smí ležet na holém povrchu střeleckého stanoviště nebo na střelecké podložce.
- b) Podložku smí použít i tak, že na ni má opřené lokty.
- c) Tělo na střeleckém stanovišti musí směřovat hlavou směrem k terči.
- d) Puška smí být podpírána pouze oběma rukama a jedním ramenem.
- e) Tvář se smí opírat o pažbu.
- f) Puška může být stabilizovaná řemenem, předpažbí za levou rukou se však nesmí dotýkat střeleckého kabátu.
- g) Žádná část pušky se nesmí dotýkat řemenu nebo jeho příslušenství.
- h) Puška se nesmí dotýkat nebo se opírat o žádný jiný bod nebo objekt.
- i) Obě předloktí a rukávy střeleckého kabátu před lokty musí být viditelně zdvižené nad povrchem střeleckého stanoviště.
- j) Střelcovo předloktí „řemenové“ (levé) ruky musí s horizontální rovinou svírat úhel minimálně 30°, měřeno k ose předloktí.
- k) Pravá ruka a / nebo paže se nesmí dotýkat levé paže, střeleckého kabátu nebo řemenu.
- l) Střelecké kalhoty nesmí být použity v puškových disciplínách vleže.

#### **7.6.1.3 Poloha vstoje**

- a) Střelec musí stát oběma nohama volně, bez jakékoli umělé nebo jiné opory na povrchu střeleckého stanoviště nebo na střelecké podložce.
- b) Pušku smí držet oběma rukama a ramenem nebo horní částí paže a částí hrudi bezprostředně blízké pravému rameni.
- c) Tvář se smí opírat o pažbu.



- d) Puška se nesmí dotýkat kabátu nebo hrudi mimo oblast pravého ramene a pravé části hrudi.
- e) Levé nadloktí a loket se může opírat o hrud' nebo o bok. Používá-li střelec pásek, pak jeho spona nebo jiné zapínání nesmí tvořit oporu pro levou paži či loket.
- f) Puška se nesmí dotýkat nebo se opírat o žádný jiný bod nebo objekt.
- g) Opěrka dlaně smí být použita, nikoli však v disciplínách 300m standardní puška (Standardní velkorážní puška) a Vzduchová puška.
- h) Zarážka ruky / úchyt řemene nejsou v této poloze u 300m standardní pušky (Standardní velkorážní pušky) a Vzduchové pušky povolené.
- i) V této poloze je zakázáno užívat řemen.
- j) Pravá ruka se nesmí dotýkat levé ruky, levé paže nebo levé strany střeleckého kabátu.

## **7.7 PUŠKOVÉ DISCIPLINY**

Viz. Tabulka puškových disciplín, čl. 7.7.4

- 7.7.1** Třípolohové disciplíny na 50 m a 300 m se musí střílet v pořadí poloh: vkleče – vleže – vstoje.
- 7.7.2** Před začátkem střelby do ZÁVODU musí být poskytnut kombinovaný čas 15 minut, pro přípravu a nástřel. (Čl. 6.11.1.1)
- 7.7.3** Ve třípolohových závodech si střelci po ukončení poloh vkleče a vleže mění soutěžní terče na nástřelné a zpět na soutěžní, a to vše je na odpovědnost střelce. Střelci mohou vystřelit neomezený počet nástřelných ran před zahájením střelby do závodu v poloze vleže a vstoje. Pro tyto nástřelné rány není žádný čas navíc. Pokud sportovec neúmyslně nepřepne po změně polohy ze soutěžního na nástřelný terč, rány zaznamenané jako další výstřely v předchozí poloze, musí být zrušeny a terč musí být nastaven na nástřel.



## 7.7.4 TABULKA PUŠKOVÝCH DISCIPLÍN

Disciplína	Muži / Ženy	Počet ran	Počet ran do soutěžního terče (papír)	Počet nástřelných terčů (papír)	Čas:	
					Obsluha z okopu, nebo přítahovací terče (při použití papírových terčů)	Elektronické terče
Vzduchová puška	Muži Ženy	60 40	1	4	90 minut (1:30) 60 minut (1:00)	75 minut (1:15) 50 minut (0:50)
Libovolná malorážka 3x40	Muži	120	1	4 pro každou polohu	195 minut (3:15)	165 minut (2:45)
Sportovní malorážka 3x20	Ženy	60	1	4 pro každou polohu	120 minut (2:00)	105 minut (1:45)
Libovolná a sportovní malorážka 60 ran leže	Muži Ženy	60 60	1	4	60 minut (1:00)	50 minut (0:50)
Velkorážní terčovnice 3x40	Muži	120	10	1 pro každou polohu	210 minut (3:30)	180 minut (3:00)
Velkorážní terčovnice 3x20	Ženy	60	10	1 pro každou polohu	135 minut (2:15)	120 minut (2:00)
Velkorážní terčovnice 60 ran	Muži Ženy	60 60	10	1	75 minut (1:15)	60 minut (1:00)
Standardní velkorážní puška	Muži	60	10	1 pro každou polohu	135 minut (2:15)	120 minut (2:00)

Poznámka: Kombinovaný přípravný a nástřelný čas musí začít 15 minut před časem stanoveným pro začátek závodu.



## 7.7.5 TABULKA SPECIFIKACÍ PUŠEK

Disciplína	Maximální váha	Spoušť	Maximální délka hlavně/systému	Střelivo	Otvor pro palec, opěrka palce, opěrka dlaně, opěrka dlaně pravé ruky, vodováha
Vzduchová puška	5,5 kg (ženy / muži)	Bez napínáku	850 mm (systém)	4,5 mm (.177")	Ne
Libovolná malorážka 3x40 a 60 ran leže	8 kg (muži)	Bez omezení	Bez omezení	5,6 mm (.22") Long Rifle	Ano
Sportovní malorážka 3x20 a 60 ran leže	6,5 kg (ženy)	Bez omezení	Bez omezení	5,6 mm (.22") Long Rifle	Ano
Velkorážní terčovnice 3x40 a 60 ran leže	8 kg (muži)	Bez omezení	Bez omezení	Maximálně 8 mm	Ano
Velkorážní terčovnice 3x20 a 60 ran leže	6,5 kg (ženy)	Bez omezení	Bez omezení	Maximálně 8 mm	Ano
Standardní velkorážní puška	5,5 kg (muži)	Bez napínáku minimální odpor spouště 1 500 g	762 (hlaveň)	Maximálně 8 mm	Ne

Poznámka: Puška musí být vážena s veškerým příslušenstvím, včetně opěrky dlaně a dorazu ruky (pokud jsou používány).





## 7.8 REJSTŘÍK

10 m vzduchová puška	7.4.2 / .4
3 polohové závody – kombinovaný čas na přípravu a nástřel	7.7.2
3 polohové závody – pořadí poloh	7.7.1
3 polohové závody – výměna terčů po změně polohy	7.7.3
300 m puška (Velkorážní terčovnice)	7.4.5.4/ 7.9
300 m standardní puška	7.4.2 / .3
50 m puška (Malorážka)	7.4.5
Antireflexní stuha 300 m puška	7.4.5.4.b
Bezpečnost	7.2
Botka pažby - 50 m puška	7.4.5.1
Botka pažby - 50 m puška	7.4.5.2
Botka pažby – vysunutí do strany – 300 m standardní puška / 10 m vzduchovka	7.4.2.1
Clonka na dioptru	7.4.1.6.e
Čepice nebo štítek	7.5.8.8
Čočky	7.4.1.6.b
Dalekohledy	7.5.8.1
Délka hlavně – 300 m standardní puška	7.4.3.c
Délka systému vzduchové pušky	7.4.4.a
Dvojnožka	7.5.8.6
Elektronické spouště	7.4.1.7
Hák – 50 m malorážka	7.4.5.1
Hlaveň – délka – 300 m standardní puška	7.4.3.c
Hlavně	7.4.1.5
Hmotnost - 300 m standardní pušky a 10 m vzduchovky	7.4.2.7
Charakteristiky puškového oblečení	7.5.1.3 / .4
Kompenzátory	7.4.1.5
Kontrola po závodě / po kvalifikaci (Čl. 6.7.9)	7.5.1.5
Korekční čočky	7.4.1.6
Leváci – Praváci	7.1.3
Levák mířící pravým okem / Pravák mířící levým okem	7.4.1.6.f
Materiál střeleckých kabátů, kalhot a rukavic	7.5.1.1
Míření levým okem u praváka / Míření pravým okem u leváka	7.4.1.6.f
Mířidla	7.4.1.6.b
Mířidla – čočky, systém čoček, světelné filtry	7.4.1.6
Mužské disciplíny / Ženské disciplíny	7.1.4
Následná kontrola po soutěži (Čl. 6.7.9)	7.5.1.2 / .5
Následná kontrola po závodě / po kvalifikaci (Čl. 6.7.9)	7.5.1.3
Nepovolená puška	7.4.1.2
Normy pro střelnice a terče	7.3
Oblečení - normy pro tloušťku – tabulka	7.5.2.1
Oblečení - normy pro tuhost	7.5.2.2
Oblečení – normy pro rozměry	7.5.2
Odkládací stojany na pušku	7.5.8.3
Odpor spouště - 300 m standardní puška	7.4.3.a
Opěrka dlaně – 300 m standardní puška / 10 m vzduchovka	7.4.2.2
Opěrka pro palec - 300 m standardní puška / 10m vzduchovka	7.4.2.2



Otvor pro palec - 300 m standardní puška / 10m vzduchovka	7.4.2.2
Otvor pro palec - 300 m standardní puška / 10m vzduchovka	7.4.2.2
Perforace hlavně / nástavce	7.4.1.5
Pistolové rukojeti	7.4.1.4
Pistolové rukojeti	7.4.5.3
Platnost pravidel pro všechny puškové disciplíny	7.1.1
Počet střeleckých kabátů, bot a kalhot	7.5.1.2
Podložka pod patu	7.5.8.7
Polohy	7.6.1
Pořadí poloh	7.7.1
Pouze jedna puška na závod	7.4.1.2
Pozorovací dalekohledy	7.5.8.1
Praváci – Leváci	7.1.3
Pravidla pro oblečení	7.5
Přenášení pušky na palebné čáře – 300 m standardní puška	7.4.3.b
Přesah pistolové rukojeti - 300 m standardní pušky a 10 m vzduchovky	7.4.2.4
Přidavky na pažbu – 300 m standardní pušky a 10 m vzduchovky	7.4.2.6
Přípravný a nástřelný čas (čl. 6.11.1.1)	7.7.2
Příslušenství a vybavení	7.5.8
Puška – tabulka specifikací	7.9
Puškové disciplíny – viz tabulka 7.8	7.7
Pušky a střelivo	7.4
Rozměry pušek – 10 m vzduchovka	7.4.4
Rozměry pušek - 300 m standardní puška/10 m vzduchovka tabulka	7.4.4.2
Řemeny	7.5.8.2
Spodní oblečení pod kabát a kalhoty	7.5.7
Spodní prádlo	7.5.7
Střelecké boty	7.5.3
Střelecké boty – materiál svršku	7.5.3.1
Střelecké boty – materiál vnitřních vložek	7.5.3.2
Střelecké boty – ohebnost podrážky	7.5.2.3
Střelecké boty – stejný pár	7.5.3.5
Střelecké boty – tabulka rozměrů bot	7.5.3.6
Střelecké boty – test normální chůze	7.5.3.3
Střelecké boty – vnitřní vložky	7.5.3.2
Střelecké boty – výška	7.5.3.4
Střelecké disciplíny a pravidla soutěží	7.6
Střelecké kalhoty	7.5.5
Střelecké kalhoty – horní okraj kalhot	7.5.5.1
Střelecké kalhoty – kšandy	7.5.5.1
Střelecké kalhoty - pásek: opora pro paži nebo loket	7.5.5.1
Střelecké kalhoty - pásek: opora pro paži nebo loket	7.5.5.1
Střelecké kalhoty - stahovací šňůry, zipy, patentky	7.5.5.1
Střelecké kalhoty – stahovací šňůry, zipy, patentky	7.5.5.1 / .2



Střelecké kalhoty – tloušťky	7.5.5.1
Střelecké kalhoty - uzavírací zařízení	7.5.5.1
Střelecké kalhoty - uzavírací zařízení – nohavice	7.5.5.2
Střelecké kalhoty - uzavírací zařízení – poklopec	7.5.5.2
Střelecké kalhoty - volné kolem nohou	7.5.5.1
Střelecké kalhoty – výkres a rozměry	7.5.5.5
Střelecké kalhoty – zesílení	7.5.5.3
Střelecké polohy	7.6.1
Střelecké rukavice	7.5.6
Střelecké rukavice – tloušťka	7.5.6.1
Střelecké rukavice – uzávěr	7.5.6.2
Střelecký kabát	7.5.4
Střelecký kabát - boční díl s horizontálními švy	7.5.4.5
Střelecký kabát – kapsa	7.5.4.8.f
Střelecký kabát - narovnání rukávů	7.5.4.6
Střelecký kabát - neseřiditelné zapínání	7.5.4.2
Střelecký kabát - poloha rukávů	7.5.4.6
Střelecký kabát - použití lepkavých látek, tekutin atd.	7.5.4.7
Střelecký kabát - provedení zádového dílu	7.5.4.4
Střelecký kabát - přesah, volné splývání na postavě střelce	7.5.4.2
Střelecký kabát - Shooting Jacket – Roughening	7.5.4.7
Střelecký kabát - tělní část, rukávy, délka	7.5.4.1
Střelecký kabát - umělá opora, řemínky, tkanice, prošití atd.	7.5.4.3
Střelecký kabát - upevnění řemenu	7.5.4.8.c
Střelecký kabát - velikost kapsy	7.5.4.8.f
Střelecký kabát - volný materiál v oblasti ramene	7.5.4.3
Střelecký kabát - výkres a rozměry	7.5.4.9
Střelecký kabát – zesílení	7.5.4.8
Střelecký kabát - zesílení maximální tloušťka	7.5.4.8.a
Střelecký kabát - zesílení na loktech	7.5.4.8.b
Střelecký kabát - zesílení v ramenní části pro botku pažby	7.5.4.8.d
Střelecký kufr nebo brašna	7.5.8.4
Střelivo	7.4.6
Světelné filtry	7.4.1.6.a
Systémy omezující pohyb, nebo chvění.	7.4.1.3
Štítek nebo čepice	7.5.8.8
Tabulka specifikací pušek	7.9
Test normální chůze	7.5.3.3
Tloušťka oblečení	7.5.2.1
Tloušťky – tabulka	7.5.2.1
Tuhost oblečení	7.5.2.2
Ustanovení pro standardní velkorážní pušku a vzduchovou pušku	7.4.2
Ustanovení pro všechny pušky	7.4.1
Ústňové brzdy	7.4.1.5
Váleček	7.5.8.5
Vkleče	7.6.1.1



Vleže	7.6.1.2
Vodováha – 300 m standardní puška / 10 m vzduchovka	7.4.2.2
Vstoje	7.6.1.3
Všeobecně puška	7.6
Vybavení a příslušenství	7.5.8
Výměna části nebo více dílů pušky na soutěž	7.4.1.2
Výměna porouchané pušky	7.4.1.2
Zařízení uvnitř hlavně, nebo nástavce	7.4.1.5
Zesílení – střelecké kabát	7.5.4.8
Zesílení – střelecké kalhoty	7.5.5.3
Znalost pravidel	7.1.2
Zpevnění – tabulka tlouštěk oblečení	7.5.2.1
Ženské disciplíny / Mužské disciplíny	7.1.4